



kaufmännische Grundbildung
formation commerciale initiale
formazione di base commerciale

Webinaire « Evaluer sur la base de critères dans le cadre de l'examen final scolaire Employé-e-s de commerce AFP/CFC »

8 mai 2026

2 Participant-e-s



Markus Gsteiger
WKS Bern



Pascal Renggli
Wirtschaftsschule
KV Winterthur



Reto Wegmüller
Président de la DNPE



Kathrin Ziltener
Société suisse des
employés
de commerce



3 Déroulement

Bloc thématique	Intervenants et intervenantes
Evaluation des épreuves d'examen orales	Markus Gsteiger (WKS Bern)
Evaluation des épreuves d'examen écrites	Pascal Renggli (Wirtschaftsschule KV Winterthur)
Questions du chat	Reto Wegmüller (président DNPE) Kathrin Ziltener (Société suisse des employés de commerce)
Conclusion	



Introduction

5 Objectifs

- Vous aborderez la question de l'évaluation dans le cadre des épreuves orales et écrites (accent mis sur le CFC).
- Vous découvrirez le point de vue de la DNPE sur l'évaluation des examens finaux axés sur les compétences opérationnelles.
- Vous aurez la possibilité de poser des questions sur les épreuves et l'évaluation dans le cadre des examens finaux.



6 Concept de l'examen CFC

Point d'appréciation	DCO	Méthodes d'examen	Forme de l'examen	Temps de préparation	Durée de l'examen	Durée de l'examen / point d'appréciation	Durée totale de l'examen
1	A	Présentation → Présentation du travail d'approfondissement → Questions d'explicitation et de compréhension Cas pratique → 1 Critical Incident → 1 Mini Case	oral	10 min pour préparer la présentation	7 à 8 min 7 à 8 min	30 min	4 h et 45 min
2	B	Etude de cas dirigée (y. c. éléments dans la LN régionale)	écrit		75 min	75 min	
3	C	Etude de cas dirigée (y. c. éléments dans la LE et év. dans LN régionale)	écrit		75 min	75 min	
4	D	Jeu de rôle (langue étrangère) 1 Critical incident (communication) (LE) 1 Critical incident (communication) (LN) y. c. questions d'explicitation et de justification	oral	5 min (fait partie du temps d'examen)	10 min 5 min 10 min	30 min	
5	E	Etude de cas dirigée	écrit		75 min	75 min	



Evaluation des épreuves d'examen orales

8 Point d'appréciation 1.1 (DCO A) : présentation du travail d'approfondissement

Base : Plan d'étude national pour la culture générale Employé-e-s de commerce CFC, 8.2.1 (TA) et 8.2.2 (présentation)

« Le travail d'approfondissement consiste à présenter les compétences personnelles

- en tant que membre de la société,
- en tant que professionnel-le.

Ce faisant, le portfolio personnel est condensé en un profil de compétences. [...] Le travail d'approfondissement sera évalué dans le cadre de la présentation. »

« La présentation et la discussion peuvent être évaluées sur la base des critères d'évaluation suivants :

- La personne en formation présente-t-elle les principaux aspects de son profil de compétences de manière compréhensible ?
- La personne en formation tire-t-elle des conclusions pertinentes et fondées de son profil de compétences ?
- La personne en formation sait-elle répondre aux questions d'explicitation et de compréhension ?
- La personne en formation communique-t-elle de manière professionnelle sur le plan verbal et non verbal ? »



9 Point d'appréciation 1.1 : Présentation du travail d'approfondissement

Exemple critère d'évaluation 1 : « Clarté »

Question directrice: La personne candidate présente-t-elle les principaux aspects du profil de compétences de manière claire et compréhensible?

Observation / Remarque	Evaluation	Points
	La personne candidate décrit les aspects essentiels du profil de compétences. Elle présente sa conclusion de manière claire, ciblée et compréhensible.	3
	La présentation est globalement claire et la conclusion de la personne candidate est en grande partie compréhensible.	2
	La présentation n'est pas suffisamment claire, de sorte que la conclusion de la personne candidate n'est que partiellement compréhensible.	1
	La présentation n'est pas claire. La conclusion de la personne candidate est totalement absente ou ne présente aucun lien avec le profil de compétences.	0
Justification		



10 Consignes

S'efforcer de distinguer clairement les critères entre eux

- Exemple : Si une personne a des difficultés à s'exprimer sur le plan linguistique, cela a une incidence sur l'évaluation du critère 4 (Communication verbale et non verbale). Il en va de même si la présentation est effectuée sans établir un contact visuel avec l'auditoire.

Dans la mesure du possible, les critères 1 à 3 ne devraient pas être affectés.

Faire preuve de rigueur quant aux critères de qualité

- 3 points indiquent que le critère est rempli (et non pas qu'il a été dépassé).

Veiller à la rigueur des réponses pour les questions d'explicitation et de compréhension

- Se rapportent-elles vraiment à la question posée ? Les déclarations vont-elles à l'essentiel ?



11 Point d'appréciation 1.2 (DCO A) : applications actives

« La personne candidate traite un Mini Case sur la *Promotion du développement durable* et un Critical Incident sur le *Mode de vie personnel*. La personne candidate démontre qu'elle est capable d'agir convenablement dans des situations critiques (Critical Incident) et d'évaluer de manière adéquate des situations complexes (Mini Case) et donc de transposer les compétences du domaine de compétences opérationnelles A dans son quotidien professionnel et privé. »

Critical Incident :

→ Décrire et justifier la procédure correcte

Mini Case

→ Analyser la situation dans son ensemble et en déduire les mesures appropriées



12 Point d'appréciation 1.2 : applications actives « Critical Incident »

Exemple critère d'évaluation 1 : « Décrire et justifier l'approche correcte »

Question directrice: La personne candidate décrit-elle et justifie-t-elle correctement son approche?

Observation / Remarque	Evaluation	Points
	La personne candidate décrit les points centraux d'une approche professionnelle dans la situation donnée. Elle justifie l'approche de manière complète et ses explications sont compréhensibles. L'ordre des différents points est pertinent.	3
	La personne candidate décrit en grande partie une approche correcte dans la situation donnée. Elle présente une justification en grande partie compréhensible.	2
	La personne candidate décrit une approche qui présente des divergences importantes par rapport à l'approche correcte. Elle présente une justification en partie compréhensible.	1
	La personne candidate ne décrit pas l'approche ou présente une approche dénuée de sens. Elle ne décrit guère de conclusions ou celles-ci ne sont pas compréhensibles ou n'ont pas de sens.	0
Justification		



13 Point d'appréciation 1.2 : applications actives « Mini Case »

Exemple critère d'évaluation 1 : « Identifier la problématique et en déduire des mesures »

Question directrice: La personne candidate analyse-t-elle la situation de manière globale et en déduit-elle des mesures appropriées?

Observation / Remarque	Evaluation	Points
	La réponse de la personne candidate est complète. Elle identifie l'ensemble des questions/ problèmes/défis dans la situation donnée. Elle décrit les mesures de manière compréhensible. Les mesures présentées sont correctes sur le plan professionnel et ont un sens dans la situation décrite et dans le rôle concerné.	3
	La réponse de la personne candidate présente de légères divergences par rapport à la réponse complète.	2
	La réponse de la personne candidate présente des divergences importantes par rapport à la réponse complète.	1
	La réponse de la personne candidate est inexploitable et diffère totalement de la réponse complète.	0
Justification		



14 Consignes

Corrigé type

- Comme pour chaque exercice, les solutions types ne sont que des exemples de réponses correctes.
→ « La solution type n'est pas exclusive; d'autres réponses doivent également être considérées comme valables si elles sont pertinentes et correctes. »

Faire preuve de rigueur quant aux critères de qualité

- 3 points indiquent que le critère est rempli (et non pas qu'il a été dépassé).



15 **Point d'appréciation 4 (DCO D) : jeu de rôle et Critical Incidents en matière de communication**

Jeu de rôles

La personne candidate mène un entretien avec une cliente ou un client, ou un fournisseur dans la langue étrangère (niveau de langue B1).

Outre la mise en œuvre linguistique, elle démontre sa capacité à mener une conversation structurée et à utiliser des méthodes d'entretien appropriées.

Critical Incident (CI) en matière de communication

La personne candidate traite deux Critical Incidents de communication. Les deux cas portent sur une situation de communication exigeante.

- Critical Incident 1 : La personne candidate explique dans la langue étrangère comment elle procéderait dans cette situation, ce qu'elle dirait et quelles techniques d'entretien elle utiliserait.
- Critical Incident 2 : La personne candidate explique les mêmes aspects dans la langue nationale et répond en outre à des questions d'explicitation et de justification concernant ce cas.

La personne candidate démontre qu'elle est capable de communiquer de manière adéquate et méthodique, même dans des situations difficiles.



16 Point d'appréciation 4 : jeu de rôle et Critical Incidents en matière de communication

Critère d'évaluation	Nombre de points possible	Nombre de points atteint
Jeu de rôles (LE): Méthodes d'entretien	3	
Jeu de rôles (LE): Mener un entretien en fonction de la situation	3	
Jeu de rôles (LE): Mise en œuvre sur le plan linguistique	3	
Critical Incident (LE): Technique de communication	3	
Critical Incident (LN): Technique de communication	3	
Critical Incident (LN): Gestion des questions	3	
Total de points	18	
Note		



17 Point d'appréciation 4 : CI en matière de communication (langue nationale)

Exemple critère d'évaluation 1 : « Technique de communication »

Question directrice: La personne candidate communique-t-elle de manière appropriée dans la situation décrite et utilise-t-elle correctement les techniques de communication?

Observation / Remarque	Evaluation	Points
	La personne candidate communique de manière appropriée dans la situation donnée. Les techniques de communication utilisées sont adaptées. L'évaluation de la situation et la justification de l'approche sont compréhensibles.	3
	La réponse de la personne candidate de légères divergences par rapport à la réponse complète.	2
	La réponse de la personne candidate présente des divergences importantes par rapport à la réponse complète.	1
	La réponse de la personne candidate est inexploitable.	0
Justification		



18 Consignes

Jeu de rôles

- Le déroulement d'un jeu de rôle peut varier considérablement en fonction de l'interaction entre les personnes qui y prennent part. Par conséquent, la règle suivante s'applique à nouveau : « la solution type n'est pas exclusive; d'autres réponses doivent également être considérées comme valables si elles sont pertinentes et correctes. »

S'efforcer de distinguer clairement les critères entre eux

- Exemple : Si une personne a des difficultés à s'exprimer correctement dans la langue étrangère, cela a une incidence sur l'évaluation du critère 3 (Articulation linguistique). Dans la mesure du possible, les critères 1 et 2 ne devraient pas être affectés.

Conduite et structure de l'entretien

- Il doit apparaître de façon manifeste que la personne candidate structure l'entretien de manière professionnelle et méthodique.



19 Consignes

Faire preuve de rigueur quant aux critères de qualité

- 3 points indiquent que le critère est rempli (et non pas qu'il a été dépassé).

Critère 2 Critical Incident Langue nationale

- Le critère 2 du Critical Incident Langue nationale (réaction au feed-back) vise à évaluer la capacité de réflexion par rapport aux méthodes utilisées. Pour cette raison, il convient de concentrer son attention sur la rigueur des réponses :
Se rapportent-elles vraiment à la question posée ? Les déclarations vont-elles à l'essentiel ?



Evaluation des épreuves d'examen écrites

21 Aperçu du formulaire d'évaluation

2.2 Ecrit: Etude de cas dirigée (Composantes DCO B)

Critère d'évaluation	Nombre de points possible	Nombre de points atteint
Tâche partielle 1		
Environnement de travail et structure de documentation appropriés	3	
Tâche partielle 3		
Appliquer une stratégie de résolution des conflits et en déduire des mesures appropriées	6	
Tâche partielle 4		
Argumentation	3	
Tâche partielle 5		
Pertinence du processus de communication	3	
Communication en LN, adaptée à la/au destinataire	3	
Total de points	18	

2.3 Ecrit: Etude de cas dirigée (Composantes DCO C)

Critère d'évaluation	Nombre de points possible	Nombre de points atteint
Tâche partielle 2		
Exhaustivité et faisabilité de la planification	6	
Tâche partielle 6		
Recherche marketing	3	
Devis	3	
Tâche partielle 7		
Contenu du contrat et de l'e-mail	3	
Communication écrite en LE	3	
Total de points	18	

2.5 Ecrit: Etude de cas dirigée (Composantes DCO E)

Critère d'évaluation	Nombre de points possible	Nombre de points atteint
Tâche partielle 1		
Mesures relatives à la protection des données	3	
Tâche partielle 2		
Conception de la planification	3	
Tâche partielle 4		
Contenu de la recherche	3	
Préparation	3	
Tâche partielle 5		
Création d'une vidéo de teasing	6	
Total de points	18	



22 Explication des niveaux de qualité

3 points

La personne candidate a répondu à la question dans son intégralité. Sur le plan qualitatif, tous les aspects ont été bien à très bien traités. La personne candidate fournit une prestation solide.

2 points

La réponse présente de légères divergences par rapport à la réponse complète. Cela se traduit par exemple comme suit:

- Les réponses sont en partie lacunaires.
- Les réponses sont en partie légèrement superficielles et générales.
- Les réponses sont dans l'ensemble correctes, mais peu fondées.
- Les justifications ne sont pas toujours compréhensibles.
- Les réponses ne sont pas assez spécifiques par rapport à la question posée.

1 point

La réponse présente des divergences importantes par rapport à la réponse complète. Cela se traduit par exemple comme suit:

- Les réponses sont souvent lacunaires.
- Les réponses sont majoritairement superficielles et générales.
- Les réponses sont dans l'ensemble correctes, mais ne sont pas fondées.
- Les justifications sont lacunaires ou ne sont que partiellement compréhensibles.
- Les réponses sont parfois fausses.
- Les réponses ne sont pas axées spécifiquement sur les groupes d'intérêt.

0 point

La réponse de la personne candidate est inexploitable et diffère totalement de la réponse complète. Cela se traduit par exemple comme suit:

- La mise en œuvre est incorrecte (la personne candidate n'a pas répondu à ce qui était demandé).
- Les réponses et/ou les justifications sont fausses.
- Les réponses ne sont pas structurées et ne sont pas cohérentes.

Aide : Quel serait un exemple de bonne solution au sein de l'entreprise (dans la pratique) des personnes en formation ?



23 Formulaire d'évaluation : Critères d'évaluation

Tâche partielle 2

Critère d'évaluation 1:

«Exhaustivité et faisabilité de la planification» (DCO C)

Aucun score intermédiaire ou demi-point ne peut être accordé.

Question principale: La planification du projet correspond-t-elle au contexte et aux exigences d'une planification systématique dans le domaine commercial?

Observation / Remarque	Evaluation	Points
<p>Description factuelle des observations (positives et négatives) sans jugement de valeur</p>	La planification du projet comprend toutes les tâches nécessaires. Le début, la fin et le statut des différentes tâches sont clairement indiqués et réalistes et correspondent aux indications de la description du cas.	6
	Certaines tâches sont manquantes ou présentent des incohérences.	4
	Plusieurs tâches sont manquantes ou présentent des incohérences.	2
	La planification du projet comprend peu de tâches pertinentes.	0

Justification

Une justification quant aux niveaux de qualité et aux observations est obligatoire en cas de non-attribution du nombre maximal de points.



24 Critères d'évaluation linguistiques

Tâche partielle 5

Critère d'évaluation 2:

«Communication en LN, adaptée à la/au destinataire» (DCO B)

Important : Il convient de tenir compte des outils techniques disponibles lors de l'évaluation des critères d'évaluation linguistiques. Par conséquent, on peut s'attendre à ce qu'une réponse sans aucune faute linguistique obtienne le nombre maximum de points.

Question principale: L'expression (vocabulaire, liens logiques entre les phrases, etc.) ainsi que l'orthographe, la grammaire et la ponctuation sont-elles correctes et appropriées au message d'information?

Observation / Remarque	Evaluation	Points
<p>Remarque : Une réponse adaptée au destinataire et à la situation est requise.</p>	<p>Expression:</p> <ul style="list-style-type: none">→ Le texte de la personne candidate démontre un niveau professionnel attendu ainsi qu'une richesse de vocabulaire appropriée.→ Le choix des mots et la syntaxe sont adaptés à la situation et à la/au destinataire.→ Les transitions entre les phrases assurent une cohérence et une clarté logique au texte. <p>ET</p> <p>Orthographe/grammaire/ponctuation:</p> <p>Le texte de la personne candidate ne présente pas de fautes d'orthographe, de grammaire et de ponctuation.</p>	<p>3</p>
	<p>L'articulation linguistique (expression/orthographe/grammaire/ponctuation) présente quelques lacunes. Ces lacunes n'entravent pas ou peu la compréhension du texte.</p>	<p>2</p>
	<p>L'articulation linguistique (expression/orthographe/grammaire/ponctuation) présente plusieurs lacunes. Ces lacunes entravent la compréhension du texte.</p>	<p>1</p>
	<p>Le texte de la personne candidate est incompréhensible en raison de la qualité insuffisante de l'expression ET de nombreuses fautes d'orthographe / de grammaire / de ponctuation.</p>	<p>0</p>



25 Enoncé d'épreuve Tâche partielle 2 (série zéro)

Informations complémentaires relatives au cas

Il importe d'établir une planification précise du déroulement sur place afin d'assurer la coordination des tâches et la coordination entre les exposants et les autres participants et participantes. Votre Directeur (CEO) n'est pas satisfait du modèle de plan de projet de l'année dernière effectué dans Word, précisant qu'il était peu clair et difficile à mettre en œuvre. Il souhaite une planification de projet qui soit visuellement attrayante, structurée en phases permettant de voir l'état d'avancement du projet en un coup d'œil. De plus, le responsable du département au responsable de la gestion de projet vous informe que la Halle 622 est déjà réservée du 29 mai 2027 au 10 juin 2027 et que plusieurs food trucks doivent y entrer le matin avant le début du salon. Il faut également tenir compte de l'installation et de la désinstallation de l'équipement de la scène, qui nécessitent deux journées.

Tâche

2.1 Créez un plan de projet pertinent et de qualité professionnelle qui soit visuellement attrayant pour SNEAKERNESS 2027. Votre planification doit permettre de voir clairement et en un coup d'œil l'ensemble du déroulement et son calendrier, y compris avant, pendant et après l'événement.

L'évaluation portera sur votre réponse aux questions principales suivantes:

- La planification du projet correspond-elle au contexte et aux exigences d'une planification systématique dans le domaine commercial? (DCO C, double pondération)
- La planification du projet est-elle claire, pertinente et présentée de manière professionnelle? (DCO E)



26 Informations provenant de la situation initiale

Description du cas

Vous travaillez en appui à la direction commerciale du Directeur (CEO) au sein de l'agence événementielle de solide réputation FUTURE TRENDS Sàrl. Cette agence est spécialisée dans l'organisation et la tenue de grands événements et de salons professionnels et compte dix collaborateurs et collaboratrices (voir organigramme). Chez FUTURE TRENDS Sàrl, vous n'avez pas de poste de travail fixe. Vous travaillez soit à domicile en home office, soit dans un espace de co-working situé à proximité de la gare centrale de Zurich. Dans le cadre de leur travail, tous les collaborateurs et collaboratrices ont accès aux applications Microsoft Office 365.

Comme chaque année, votre entreprise organise SNEAKERNESS, un événement de réseautage de deux jours pour les fans de sneakers (appelés «sneakerheads»), qui se déroulera les 5 et 6 juin 2027. L'organisateur, qui évolue avec son temps, souhaite à l'avenir tenir compte davantage et de manière plus diversifiée des enjeux de durabilité pour assumer sa responsabilité écologique et sociale.

En raison de son attraction à l'échelle internationale, SNEAKERNESS doit être organisé dans une ville suisse accessible en 1h30 maximum par le train depuis un aéroport international. Compte tenu des besoins, le lieu de la manifestation doit être à la pointe de la technologie. Pour cette raison, le lieu prévu pour la manifestation est, comme les années précédentes, la Halle 622 à Zurich. Il est prévu qu'environ 75 exposants commencent à s'installer à partir du 2 juin 2027. Un briefing sera organisé avec les exposants le 1^{er} juin 2027. Il sera également l'occasion du lancement de la nouvelle application pour smartphone «SNEAKERNESS».

Des fans venant de Suisse et de l'étranger, des amateurs et des grandes marques participent à SNEAKERNESS, combinant sous un même toit sneakerheads, musique, sport, art et mode. A cette occasion, les marques, les clients et les membres de la communauté échangent de diverses manières sur les dernières tendances du marché des sneakers (prototypes, modèles rares, designs vintage, etc.). Des artistes, des sportifs et des musiciens célèbrent leur passion pour les sneakers à travers des concerts, des spectacles, des expériences artistiques et des espaces à selfies.

Le moment fort de cette manifestation sera un slam dunk³ de basket-ball qui aura lieu le samedi 5 juin 2027. Plusieurs stands de boissons seront à la disposition du public pendant toute la durée du salon.

Les sneakerheads convaincus comme les curieux sont tous les bienvenus. On dénombre en général environ 2500 personnes par jour. Les billets sont vendus en ligne. Des reportages-news seront tournés pour la communauté en ligne pendant toute la durée de l'événement et mis à disposition sur un portail en ligne. L'ensemble des visiteurs et visiteuses et des exposants se verront offrir un giveaway portant le logo de SNEAKERNESS en guise de souvenir.



27 Exemples de réponses et évaluation

Candidate « Amalia »

Phase	Date	Activité / Étape clé	Responsable	Statut	Priorité	Remarques
PRÉPARATION	01.06.2027	Briefing des exposants	Direction du projet	ouvert	Élevée	Clarifier toutes les consignes de sécurité
MONTAGE	02.06.2027	Début du montage du stand (grandes surfaces)	Équipe logistique	ouvert	Moyenne	Mise en place de l'infrastructure et de l'électricité
MONTAGE	03.06.2027	Livraison du stock de baskets	Exposants	ouvert	Moyenne	Coordination de la réception des marchandises
MONTAGE	04.06.2027	Finalisation, montage des stands de boissons, vérification technique	Technique / Restauration	ouvert	Élevée	Approvisionner les stands de boissons, vérifier le matériel technique
ÉVÈNEMENT	05.06.2027	ÉVÈNEMENT JOUR 1 (Dunking Show)	Toute l'équipe	-	CRITIQUE	Highlight à 15h00
ÉVÈNEMENT	06.06.2027	ÉVÈNEMENT JOUR 2 (Community)	Toute l'équipe	-	Élevée	Restauration ouverte en continu
DÉMONTAGE	06.06.2027	Début du démontage (à partir de 18h30)	Équipe logistique	ouvert	Moyenne	Priorité : les objets exposés de grande valeur en premier
DÉMONTAGE	07.06.2027	Vidage complet et nettoyage	Nettoyage / logistique	ouvert	Moyenne	Réception par le propriétaire du hall
ARCHIVES	08.06.2027	Débriefing et classement	Gestion	ouvert	Faible	Archiver les factures et les photos



28 Exemple de réponse « Amalia »

Critère d'évaluation 1:

«Exhaustivité et faisabilité de la planification» (DCO C)

Question principale: La planification du projet correspond-t-elle au contexte et aux exigences d'une planification systématique dans le domaine commercial?

Observation / Remarque	Evaluation	Points
Identifie de nombreuses tâches nécessaires à partir de la situation initiale et des informations complémentaires (sont manquants : distribution des cadeaux publicitaires et entrée et sortie du food-truck) / Présence d'une ligne de date (pas de date de début et de fin) / Présence d'une colonne indiquant les responsabilités / présence d'une colonne indiquant le statut / Phases différentes par rapport à l'énoncé de l'épreuve / Installation de l'équipement de la scène non explicitement mentionné	La planification du projet comprend toutes les tâches nécessaires. Le début, la fin et le statut des différentes tâches sont clairement indiqués et réalistes et correspondent aux indications de la description du cas.	6
	Certaines tâches sont manquantes ou présentent des incohérences.	4
	Plusieurs tâches sont manquantes ou présentent des incohérences.	2
	La planification du projet comprend peu de tâches pertinentes.	0

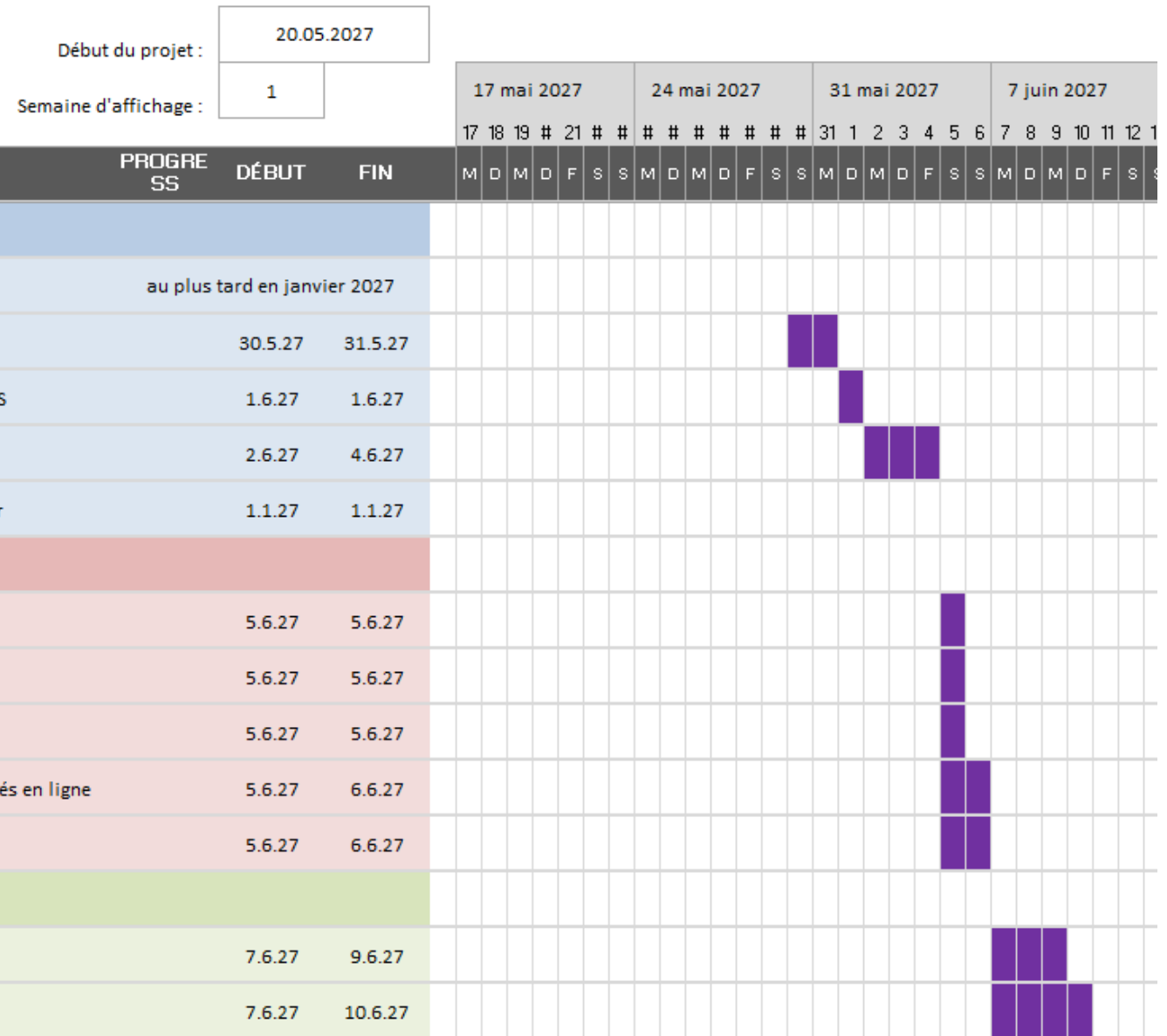
Justification

La solution est claire et dans l'ensemble applicable dans la pratique / Aucune distinction entre date de début et date de fin / Plusieurs indications (entrée du food-truck et distribution des cadeaux publicitaires, montage du matériel, prise en charge de la salle, installation de l'équipement de la scène) manquent.



29 Exemple de réponse « Basil »

Candidat « Basil »



30 Evaluation « Basil »

Critère d'évaluation 1:

«Exhaustivité et faisabilité de la planification» (DCO C)

Question principale: La planification du projet correspond-t-elle au contexte et aux exigences d'une planification systématique dans le domaine commercial?

Observation / Remarque	Evaluation	Points
<p>Indication de la date de début et date de fin / Présence de la colonne sur la progression (vide) / Tâches classées en 3 phases / Présence de données provenant d'informations complémentaires (food-truck, démontage 2 jours, durée de réservation de la salle) / présence de données provenant de la situation initiale (briefing, montage, concours de slam dunk, distribution de cadeaux publicitaires) / Stand de boissons manquant</p>	La planification du projet comprend toutes les tâches nécessaires. Le début, la fin et le statut des différentes tâches sont clairement indiqués et réalistes et correspondent aux indications de la description du cas.	6
	Certaines tâches sont manquantes ou présentent des incohérences.	4
	Plusieurs tâches sont manquantes ou présentent des incohérences.	2
	La planification du projet comprend peu de tâches pertinentes.	0

Justification

Planification du projet réaliste et claire sous forme de diagramme de Gantt. Toutes les indications (à l'exception de l'aménagement des stands de boissons) provenant de la situation initiale et des informations complémentaires sont prises en compte et correctement intégrées.



31 Remarques concernant la surveillance

Consultation des écrans

- Recommandation non contraignante : Demander aux personnes candidates de retirer les films de protection visuelle et de désactiver les filtres écran de confidentialité

Ecouteurs et musique

- Il appartient à l'EP concernée ou à la direction cantonale des examens de décider dans quelle mesure des écouteurs [...] peuvent être portés.
- Des écouteurs sont indispensables pour les fichiers vidéo et audio



Questions du chat

Conclusion

34 Conclusion

Pour toute autre question :

grundbildung@kfmv.ch

Informations complémentaires, y compris FAQ :

<https://la-reforme.ch>

Informations sur le déroulement en ligne de l'examen écrit,
ainsi qu'un chat en direct le jour de l'examen :

<https://aide.qv-digital.org/>





kaufmännische grundbildung
formation commerciale initiale
formazione di base commerciale

Nous vous remercions de votre participation !